

**Zápis zo stretnutia LPS SR, š.p (DAAS), LÚ SR, LAA SR, LVVC ŽU.
Vyčlenenie časti riadeného vzdušného priestoru pre potreby iných užívateľov**

04.02.2013, Bratislava

Prítomní:

LAA SR: Milan BOHUŠ (MB), Peter VRABEC (PV)

LVVC ŽUŽ: Roman TOPOLČÁNY (RT), Tomáš BRACINÍK (TB)

LÚ SR: Ján SOKOL (JS), Vojtech ŠPROCH (VŠ)

LPS SR, š. p.: Martin NOSÁĽ (MN), Rastislav PRIMUS (RP), Peter AUGUSTÍN (PA), Peter FENCÍK (PF),

Ciele stretnutia:

- Prezentácia úpravy horizontálnych hraníc CTR/TMA Žilina, spoločného návrhu zástupcov LPS SR, š.p., LAA SR a Žilinskej Univerzity.
- Určiť spôsob vyčlenenia vzdušného priestoru priľahlého k vrchu Straník pre potreby padákového lietania z riadeného priestoru TMA1 Žilina.

Priebeh stretnutia:

1.

RP privítal zúčastnených a v krátkosti zrekapituloval spoločný návrh úpravy horizontálnych hraníc CTR/TMA Žilina, ktorý bol prezentovaný a následne schválený na zasadaní SMK MDVRR SR a MO SR dňa 14.01.2013.

Záver SMK MDVRR SR a NO SR, 14.1. 2013

c) návrh na úpravu horizontálnej hranice CTR, TMA1 a TMA3 Žilina

Ing. Primus prezentoval návrh na úpravu horizontálnej hranice CTR, TMA1 a TMA3 Žilina. Z dôvodu optimalizácie týchto priestorov a po dohode so zástupcami Žilinskej univerzity a LAA SR, LPS SR, š.p. navrhuje posunúť ich severovýchodnú hranicu smerom na juhozápad tak, aby sa umožnilo všeobecnému letectvu využívať výhody vzdušného priestoru triedy G, ale zároveň aby neboli ovplyvnené ochranné priestory letových postupov.

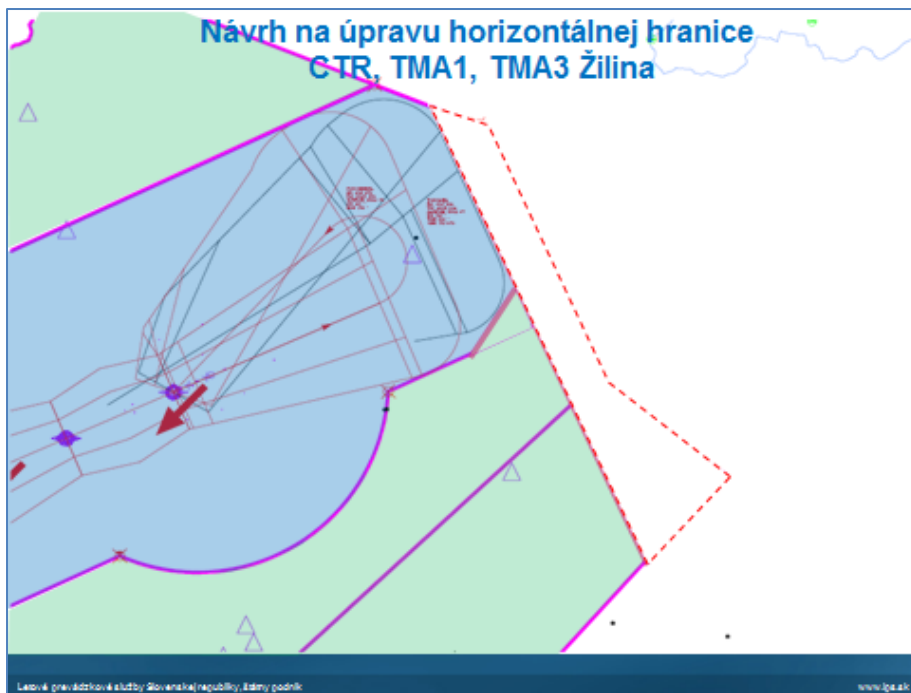
Nikto z prítomných nemal k návrhu pripomienky.

Záver: Návrh bol schválený. LPS SR, š.p. vypracuje posúdenie bezpečnosti navrhutej zmeny a požiada o zmenu do AIP SR štandardným spôsobom.

LPS SR

Letiská a prevádzkové služby Slovenskej republiky | Letný podnik

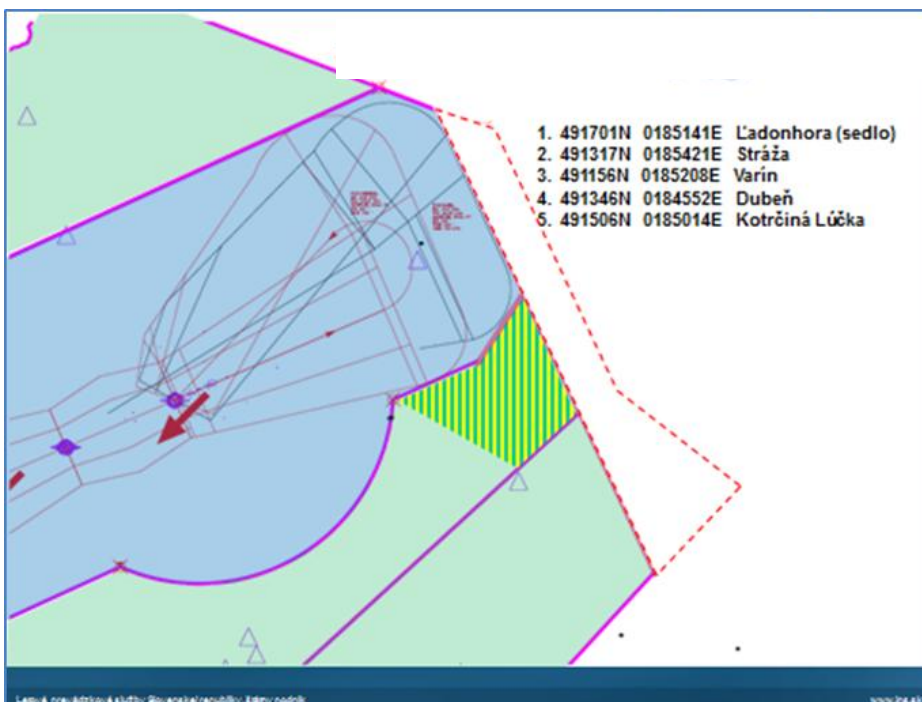
www.lps.sk



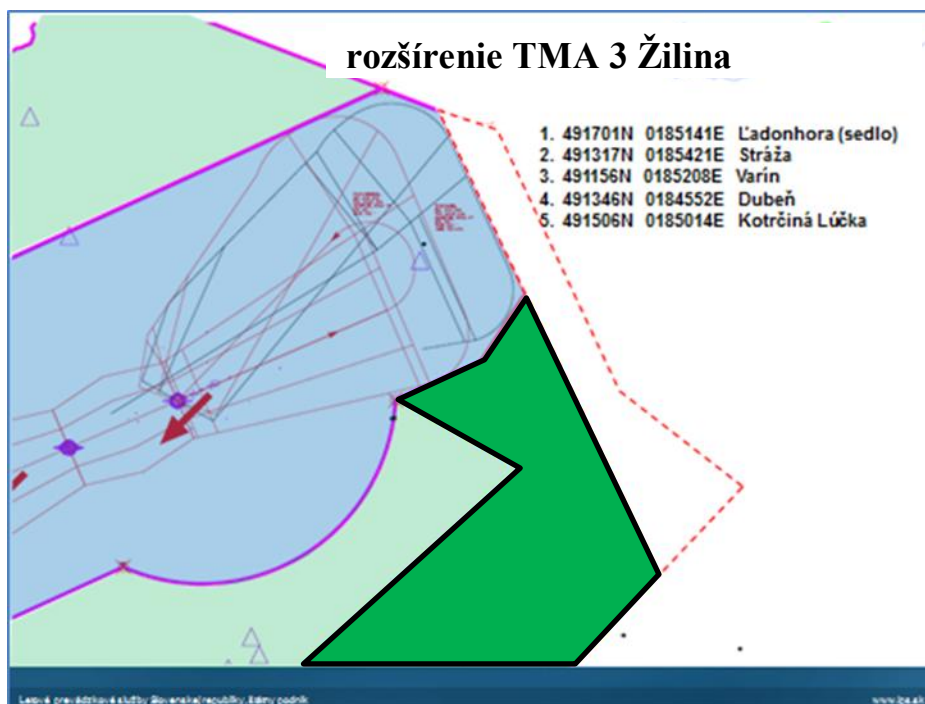
2.

RP ďalej predstavil dva možné spôsoby vyčlenenia vzdušného priestoru príslušného k vrchu Straník pre potreby padákového lietania z upraveného TMA1 Žilina:

- a) vyčleniť časť TMA 1 Žilina s vertikálnymi hranicami 3 500 ft - 7 000 ft AMSL a následne určiť:
- spôsob publikácie (typ/názov uvažovaného priestoru)
 - spôsob aktivácie, zodpovednosť za aktiváciu
 - zodpovednosť za poskytovanie ATS v uvažovanom priestore
 - kategóriu vzdušného priestoru
 - podmienky využívania uvažovaného priestoru



- b) rozšíriť TMA 3 Žilina nad horizontálne hranice uvažovaného priestoru
GND - 7 000 ft AMSL „G“
7 000 ft - FL 095 „D“



VŠ poznamenal, že priestor musí byť jasne daný a nemenný a zároveň prezentoval stanovisko LÚ, že presadzuje variant b), teda rozšírenie TMA 3, keďže sa im javí tento variant s priestorom G pre samotných pilotov vhodnejší a celkovo bezpečnejší.

PV posúdil variant b) ako jednoduchší a čitateľnejší pre pilotov.

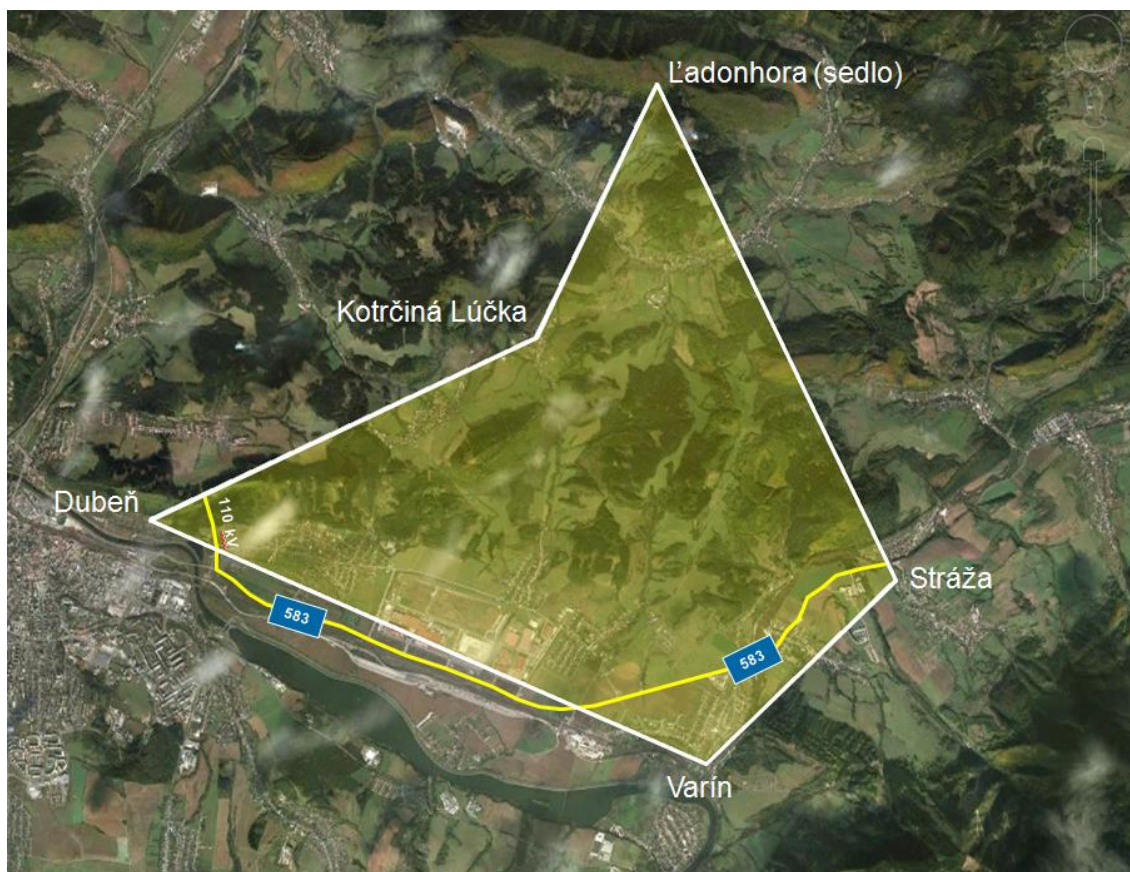
RT uviedol, že variant b) je vhodnejší. Upozornil na často využívanú trajektóriu VFR letov Strečno – Dubeň – severný okraj mesta, konštatoval že ak budú užívatelia uvažovaného priestoru dodržiavať stanovené hranice nevidí v tom problém.

PV uviedol, že v západnom cípe priestoru sa nelietajú, keďže sa v blízkosti nenachádzajú plochy vhodné na pristátie a že v skutočnosti sa bude lietať východne od elektrického vedenia 110KV a severne cesty II. triedy 583. S nižšie uvedenou mapkou uvažovaného priestoru budú všetci užívatelia patrične oboznámení a budú ju mať k dispozícii. MB a PV potvrdili a ubezpečili, že všetky informácie ohľadom uvažovaného priestoru budú voľne dostupné na stránke LAA.

RT poznamenal, že letový personál a hlavne žiaci vo výcviku budú informovaní aby lietali južne od Žilinskej priehrady.

PA presadzuje variant b).

Záver: zúčastnení sa zhodli na variante b), teda na rozšírení TMA 3 nad horizontálne hranice uvažovaného priestoru. Zmena by mala byť účinná a publikovaná k 30.05. 2013. LPS SR, š.p. sa zaväzuje vykonať posúdenie bezpečnosti a predložiť podklad na zmenu do AIP štandardným spôsobom.



3.

V ďalšej časti stretnutia RP uviedol, že do času kedy budú publikované príletové trate bude musieť byť spodná hranica priletu od bodu SUBET po ZLA obmedzená na nadmorskú výšku 8 000 ft.

PV na otázku či nemôže dôjsť k narušeniu riadeného vzdušného priestoru užívateľom uvažovaného priestoru na základe chyby pri nastavení QNH poznamenal, že užívatelia priestoru si pred letom nastavujú výškomer pomocou nastavenia známej výšky kopca a tým sa dopracujú k aktuálnemu QNH.

Záver: RP uviedol, že postupy/chyby pri nastavovaní výškomerov budú predmetom posúdenia bezpečnosti navrhovanej zmeny.

4.

MB a PV položili otázku či je možné nejakým spôsobom publikovať uvažovaný priestor s navrhovanými vertikálnymi a horizontálnymi hranicami už počas prebiehajúcej doby publikácie, teda cca 2 mesiace pred 30.05.2013, kvôli umožneniu lietania v tomto priestore, pre užívateľov vo veľmi významnom období roka.

JS a VŠ poznamenali, že nemajú ako zabezpečiť takúto výnimku.

RP uviedol, že aj v prípade nájdania spôsobu, by tento musel byť predmetom posúdenia bezpečnosti a skomplikoval by sa už aj tak dosť časovo náročný proces.

Záver: zástupcovia LÚ SR, LPS SR, š.p. a ŽU požiadali zástupcov LAA o rešpektovanie platného stavu do 30.05.2013, čo bolo zástupcami LAA SR akceptované.

5.

RP ďalej v krátkosti informoval prítomných o plánovaných zmenách v TMA TT, KZ, IB a PP.

Následne prebehla diskusia o prípade s nepovoleným vstupom do riadeného vzdušného priestoru v blízkosti LZKZ.

VŠ informoval o plánovanom stanovení nevyhnutného vybavenia lietadiel (odpovedač áno/nie) do AIP a podotkol, že by nebolo šťastné ísť cestou vyčleňovania priestorov len kvôli jednému prevádzkovateľovi.

MB a PV predostreli otázku ohľadom možného vyčlenenia vzdušného priestoru nad Malými Karpatmi na úrovni LZTR do 4 500 až 5 000 AMSL.

Zástupcovia LPS SR, š.p. a LÚ SR takýto návrh považujú v záujme bezpečnosti letovej prevádzky v LZIB (prílety na RWY 22 a odlety z RWY 04) za nerealizovateľný.

6.

V ďalšej časti prebehla diskusia ohľadom súťaží bezmotorových lietadiel ako napr. Pribina Cup a to konkrétne akou formou by bolo vhodné riešiť vyčlenenie vzdušného priestoru:

- zodpovednosť za poskytovanie LPS vo vyčlenenom priestore,
- NOTAM - posunutie vertikálnych hraníc,
- zatiaľ bez naformulovaného záveru.

7.

Na záver RP poďakoval zúčastneným za konštruktívny prístup, ktorým sa dospelo k riešeniu prijateľného pre všetky zúčastnené strany.