

Straník u Žiliny

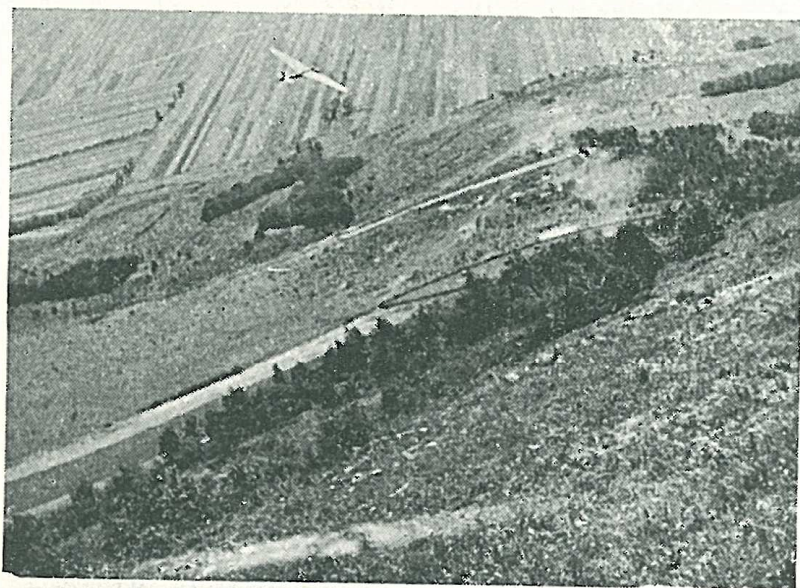
byl prozkoumán a zhodnocen již v roce 1934. Výsledky dopadly velmi příznivě, a proto se konaly III. národní plachtařské závody již na tomto terénu. Naděje kladené na tento terén byly tak veliké, že jeden z našich nejlepších odborníků před válkou, L. Elsnic, neváhal nazvat Straník »slovenskou Wasserkuppe«. A skutečně praktické lety na tomto terénu, zvláště pak během III. soutěže, potvrdily toto očekávání. Je škoda, že před válkou jsme nebyli ještě tak daleko, abychom mohli tohoto terénu plně využít. Když pak již zde zkušenosti byly, přišla okupace, která všechny další pokusy přerušila. V letech 1939—1945 se na Straníku létalo, ale nemáme k dispozici přesné údaje, které by nám mohly podati přehled o činnosti na tomto terénu, která byla jistě válkou omezena. Je nezbytné, abychom se Straníku věnovali v příštích soutěžích.

O nalezení tohoto terénu se velmi zasloužil slovenský plachtař S. Pleško, který nám také svah popsal v březnovém čísle XI. ročníku (1935) »Letce«:

»Severne od Žiliny, hned za Váhom, sa nachádza vrch Dubeň. Ťahá sa od ustia Kysuce v smeru západovýchodnom k Tepličke. Za Žilinou sa láme mierne k severu. Južný svah je dosť strmý a spadá k Žiline. Západná polovica je voľná, východná zalesnená po úpatie vrchu. Pri Kysuci do kopcu sa ťahá obec Budatín. Nakoľko má severný svah mierny spád, môže miesto pristania takmer splynúť s miestom štartu, v okolí kóty 530. Nezdarilo-li by sa pristanie na kopci, je u Váhu lúka dlhá 800 m a široká 200 m. Prevýšenie je po celej dĺžke hrebeňa (4 km) cca 200—230 m.

Pokračováním Dubňa je Malý a Veľký Straník. Malý Straník má dva svahy. Severný o relatívnej výške 60 m prechádza do polí a hodí sa k školeniu až do »B«. Južný o efektívnom prevýšení 150 m je zalesnený a prechádza stupňom dlhým 500 m a vysokým 80 m do úplnej roviny za obcou Teplička. Severná strana sa nachádza o celých 270 m vyššie a tvorí sedlo široké 1 km medzi Straníkmi. Sedlo ťahá sa ďalej k severu v jednakej výške, kde je dedina Zástranie. Sedlo na južnej strane tvorí záskok o prevýšení 200 m a nakoľko je prv spomenutý stupeň prerýty potokom, utvára sa tu prírodná tryska. Šírka tohoto miesta je asi 300 až 400 m. Pásmo hor pokračuje teraz smerom severovýchodným a dosahuje najväčšie výšky Veľkým Straníkom (770 m n. m.).

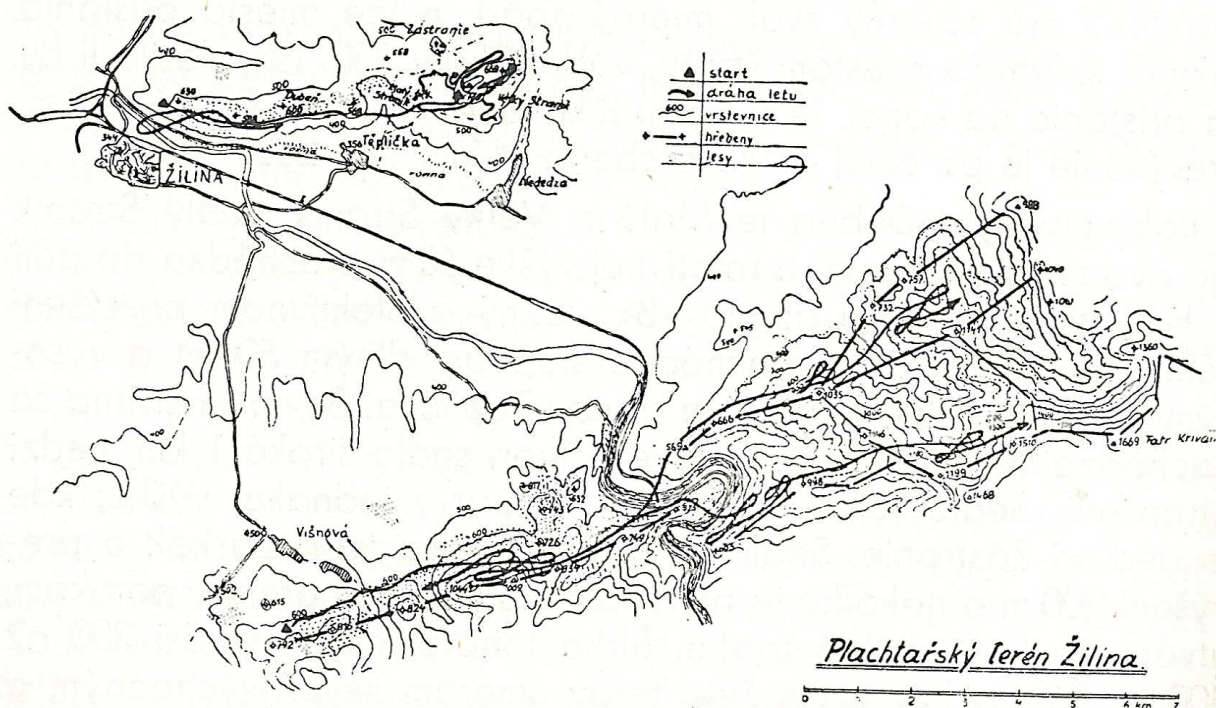
Veľký Straník má využiteľné štyri svahy. Severozápadný prechádza pozvoľna do roviny u Zastrania. Je úplne voľný. Prevýšenie činí 170 m. Na vrcholci činí skok. Je to rovinka široká 30 m, ktorá sa ťahá po celej dĺžke vrcholca. Skok dovoľuje hromadný



Obr. 212. Pohľad se startovacieho miesta na Straníku.

štart aj päti lietadlám. Spád úbočia má pomer 1:2. K severovýchodu prevýšenie stúpane o dobrých 30 m. Svah sa hodí i pre počítačnické školenie.

Na východ spadá do údolia Nedeckého potoku. Naproti susedí vrch Želehosť, ktorý je rozoklaný a dolina sa otvára k obci



Obr. 213. Straník u Žiliny (kreslil Elšnic).

Varín. Má preto východný vietor možnosť priaznivo zasiahnuť svah. Svah má obmedzený rozsah; v každom páde je plachtenie prevedené na tomto svahu veľmi poučným. Úbočie zalesnené.

Juhovýchodná strana je tou, ktorá obhájila Straníku meno slovenskej Wasserkuppe. Od vrcholca je po 170 m prudký spád k Nedeci. Vo výške absol. 600 m prechádza svah v rovinku, ktorá je pokrytá jednak poliami, jednak lúkou. Je dlhá 500 m, široká 300 m a je pokračovaním prv spomenutého stupňa Straníka Malého. Rovinka má na okraji spád 1:4 o prevýšení 80 m.

Južný svah prechádza do záskoku sedla medzi Malým a Veľkým Straníkom. Je tvarove kombinovaný vlastnosťmi svahov juhovýchových a južného Malého Straníku.

Pre školenie je dosť miesta tam, kde svah prechádza do roviny. Terény školné sú pre každý vietor: západný, severný, severo- a juhovýchodný a južný. Smer juhozápadný a východný sú postradateľné, nakoľko obvyklý smer vetru je južný a severný. Je tedy Straník otvorený každému vetru, ktorý tu vane.

Všade je možno pristáť a štartovať na tom istom mieste. V prípade nezdaru pristanie na mieste štartu je tu možnosť pristáť na



Obr. 214. Velký Straník od SW (nalevo nová budova, vpravo hangar - foto Stejskal).

spomenutých stupňoch. Ak sa pilot oklame a nepristane na stupni, môže utiecť do kotliny Žilinskovarinskej, kde je miesta dosť. Je tak zaistenými štartmi a pristaním zaručený úspech letov prevedených aj začiatočníkmi.

Straník je sopečného pôvodu: homola pretiahnutá k severovýchodu. Jej hrebeň je dlhý 600 m, keď uvážime vrstovnicu 600 abs., je jeho dĺžka už 1 km. Z malého Straníku je snadno preskokom ($\frac{3}{4}$ km) navazať na južný svah Dubňa. Poskytuje tak terén možnosť plachtiť bez zatáčky v dĺžke 7 km. Uvážime-li k tomu, že v rovinách sú hlavne obilné polia, môžu sa isto očakávať thermické prúdy. Bude teda plachtenie nad Straníkom pre plachtára pravým požitkom.»

Pro zcela mimořádné výkony jsou v blízkosti Žiliny jihovýchodním směrem svahy jiné, vzdálené asi 8 km (viz obr. 213). Hřebeny začínají kótou 792 m a pokračují směrem severovýchodním až do vzdálenosti asi 7 km ke kótě 749. I když jsou souvislé hřebeny přerývány údolími, nezabraňuje to tomu, aby zde plachtař nemohl při severním větru dosahovati převýšení od 700 do 1200 m při výšce startu 600 m, který je blízko vesnice Višnové, snadno přístupný poľní cestou i se smontovaným větroněm. S tohoto hřebenu bude možno navázati při dosažení dostatečné výšky (asi 1000 m) na svahy pokračující za Váhem. Spády těchto svahů jsou velmi příkré (1:2 a 1:1), takže i při nepřiliš silném větru bude větroň dobře stoupati. Záleží jen na pilotech, aby vyzkoušeli možnosti přeletů pomocí těchto svahů. Zalesněné kopce nemohou vadit, poněvadž se pilot vždy může od svahu vzdáliti a přistati na kterémkoliv místě v širokém údolí.

Na Straníku byla zřízena zemská plachtařská škola a letiště bylo postupně vybavováno budovami a hangarem. Za války byla na Straníku postavena velká zděná budova, kde jsou ubytováni žáci a správa letiště. Výsledky docilované na tomto terénu jej beze sporu charakterisují jako jeden z nejlepších našich cvičných a výkonných terénů vůbec. Terén sám velmi získal, když byla z Tepličky až k táboru vybudována, hlavně zásluhou obětavého L. Stejskala, alias Ali beje, dobrá silnice, která umožňuje snadné dosažení startoviště všemi dopravními prostředky. Na žilinském letišti, které je od místa startu na svahu vzdáleno 4 až 5 km, je možno prováděti starty navijákem i aerovleky, čímž se zvýšila hodnota tohoto terénu.